

HET MAGAZINE VAN CARRIÈRES DU HAINAUT

26 juni 2007

B L A U W E

IDEEEN

GEACHTE LEZER(ES).

In deze nieuwe uitgave zult U Blauwe Steen uit Henegouwen ontdekken als bindmiddel voor alle coalities: deze tussen het oude en het hedendaagse, het esthetische en het functionele, het privé- en het beroepsgebruik, de ambiance en de gastronomie, de natuur en de architectuur.

De architecten hebben hun creativiteit de vrije loop gelaten, met respect voor het milieu. Sommigen hebben het decor ontworpen als een monumentaal beeldhouwwerk, anderen hebben eerder voor minimalistische lijnen gekozen. Maar allen hebben zij ruwheid en delicatessen weten te verenigen tot groter genot van onze ogen en verheerlijking van de exclusiviteit.

Veel kijk- en leesgenot.



INTERIEUR 06 [Kortrijk]

Het concept

[Pagina 3](#)

TEGULA [Amsterdam, Nederland]

Belgisch hardsteen is een waardig en kloek materiaal met veel nuances en mogelijkheden.

[Pagina 6](#)



METROSTATION DELACROIX [Brussel]

Blauwe Steen uit Henegouwen zet de traditie voort...

[Pagina 8](#)

PRIVÉ WONING [Gistel]

Een glooiende atmosfeer!

[Pagina 12](#)



"IL CARPACCIO" [Waasmunster]

Smaakvol!

[Pagina 14](#)

"INDUSTRIËLE" WONING?! [Overijse]

Een sfeer van poëtisch brutalisme

[Pagina 18](#)



REGIONALE ZETEL VAN ELECTRABEL [Namen]

De steen maakt het mogelijk de link tussen de architectuur en het milieu te verstevigen

[Pagina 22](#)

RENOVATIE [Halle]

Een fris accent in een apotheek door het gebruik van blauwe steen

[Pagina 24](#)



INTERIEUR 06 [Kortrijk]

Het concept

Architect:

Vincent Van Duysen



Ter gelegenheid van het salon Interieur 06 ontwierp architect Vincent Van Duysen voor Carrières du Hainaut een ruimte zonder overdaad. Bruut en abstract aan de buitenkant, tactiel en verfijnd langs de binnenzijde. Hij tekende een architecturale expressieve en sculpturale installatie waar hij de nadruk legde op het contrast dankzij de 17 behandelingen van de oppervlakte.

Hij heeft het publiek verrast door de Blauwe Hardsteen op een ongewone manier te laten zien, meer suggestief dan illustratief. De ruimte werd alleen ingenomen door grote, neergezette platen en volumes steen, als monumentale sculpturen, die de ruimte een sterke spanning gaven met een bijna muzikaal ritme.

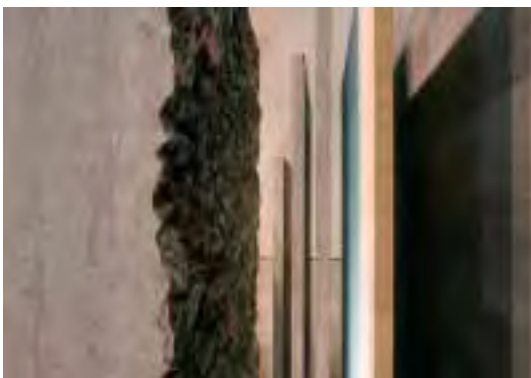
INTERIEUR 06 ^[Kortrijk]

Het concept



Binnenin werd het een beleving, daarbij deed de architect een beroep op onze zintuigen: hij nodigde ons uit de steen te betasten, de textuur te voelen, de lichtreflectie vanuit verschillende hoeken op diverse afwerkingen te zien, de geluidsmontage rechtstreeks vanuit de groeve (zagen, bewerking, motoren, ...) te beluisteren, de contacten te ervaren tussen de natuursteen en houten volumes. Genieten kon op een van de massief houten banken.





Het gebruik van blauwe steen in de architectuur werd geïllustreerd aan de hand van een serie referentiebeelden van de verschillende toepassingsmogelijkheden van Blauwe Steen uit Henegouwen®.

Deze beelden werden geprojecteerd en geïntegreerd in een houten meubel.

Vincent Van Duysen werkte nauw samen met diverse bedrijven voor de verlichting en het geluid in deze ruimte.

Tegula [Amsterdam, Nederland]

Belgisch hardsteen is een waardig en kloek materiaal met veel nuances en mogelijkheden.

Architect:

Groenendaal Architecten, Amsterdam

Steenhouwerij:

Dapper & Harder, Hoorn (NL)



In deze oude Jodenbuurt, die grotendeels is leeg geplukt ten tijde van de hongerwinter, stond dit pand nog als laatste overeind. Als een soort eerbetoon heeft architect Groenendaal het stramien van het oude gebouw aangehouden. De gebruikte materialen zijn gekozen volgens de Amsterdamse bouwtraditie, baksteen en uiteraard

dus ook Belgisch Hardsteen, passend op deze historische en alom bekende locatie.

Het bijzondere ronde raam met een tapse dagkant en een mooie afwatering als detail is afgeleid uit hetgeen de architect eerder gezien heeft in bestaande bouw.



De typische Belgisch Hardstenen elementen zoals het ronde raam, de daklijst en de borstwering kenmerken het gebouw en voegen veel toe aan de beleving ervan. Doordat de Belgisch Hardstenen strips op dezelfde staartlengte zijn gemaakt als de baksteen, konden deze tijdens de bouw gewoon mee gemetseld worden waardoor er een speels lijnenspel is ontstaan. Het beoogde doel is niet voorbijgestreefd, het geheel straalt kunde, kennis en liefde uit wat door het gebruik van Hardsteen bekrachtigd wordt.

Al het hedendaagse comfort verpakt in een prettig gebouw dat past in deze bijzondere omgeving. In de toren, het kleine stramien, zit bijvoorbeeld de lift verwerkt voor de appartementsbewoners boven de tegelwinkel.

Volgens architect Groenendaal: “Belgisch hardsteen is een waardig en kloek materiaal met veel nuances en mogelijkheden. De antraciet kleur en de fossielstructuur geven leven aan het materiaal waardoor het past bij een architectuur die emoties oproept.”

Qua afwerking is er gekozen voor grijs geschuurd en donkerblauw gezoet. In de loop van jaren zullen beide voornoemde afwerkingen grijs kleuren, aangezien het een buitentoepassing betreft en de bekende hardsteen patine zich zal laten zien.



Metrostation Delacroix [Brussel]

Blauwe Steen uit Henegouwen

zet de traditie voort...

Ontwerpers:

de Heer Boelens, architect

Steenhouwer:

Vanderlinden, Waver



Dit project werd gerealiseerd door het Bestuur Uitrusting en Vervoer en is gelegen op de hoek van de Birminghamstraat en de Delacroixstraat, op de grens tussen Anderlecht en Molenbeek.

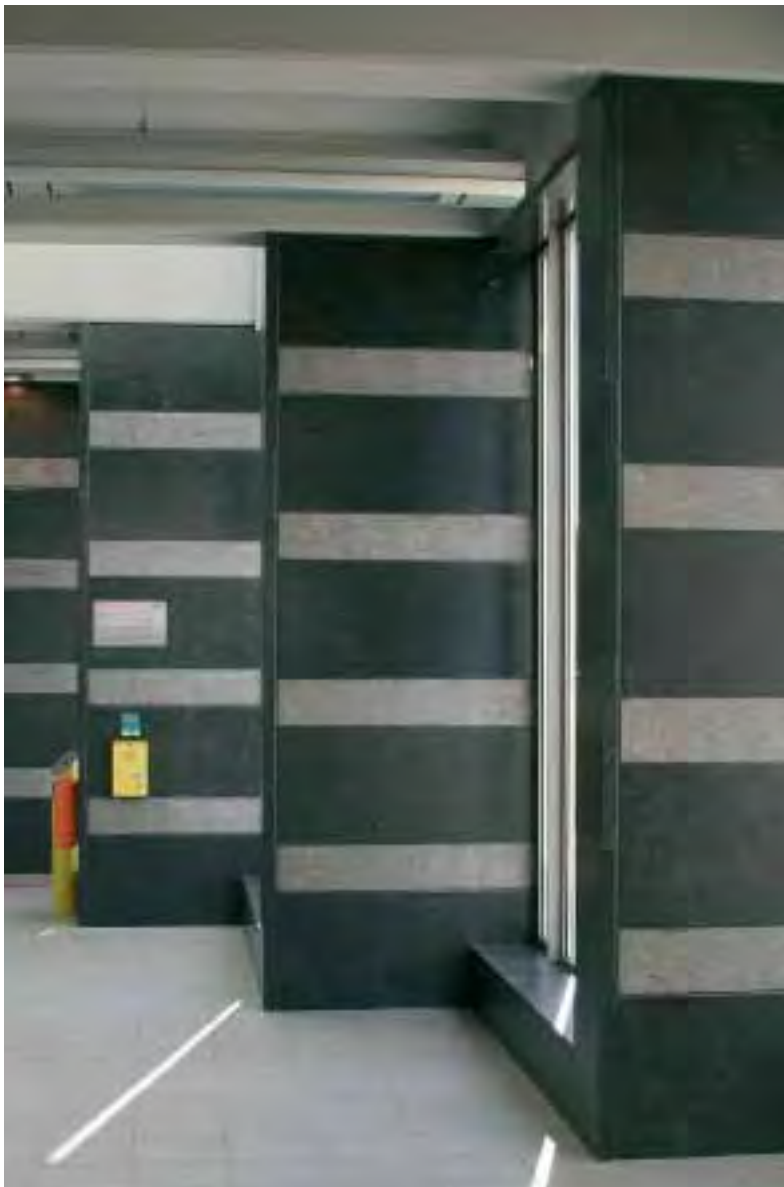
Het nieuw metrostation is half onder- en half bovengronds en omvat een centrale kaai en 3 toegangen: een hoofdingang in de Birminghamstraat en 2 zij-ingangen aan de Demetskaai en de Nijverheidskaai.



De architect heeft voor deze drukke verkeersaders een nauwkeurig bestek opgemaakt dat rekening houdt met alle beperkingen op gebied van functionaliteit. Het is dan ook vanzelfsprekend dat Blauwe Steen uit Henegouwen zich spontaan opgedrongen heeft om de banalisatie en de vergankelijkheid – die zo kenmerkend zijn voor de nieuwe materialen – tegen te gaan.

Metrostation Delacroix ^[Brussel]

Blauwe Steen uit Henegouwen zet de traditie voort...



Aan weerszijden van de brug over het kanaal Brussel-Charleroi werden de gevels van de inganggebouwen van de metro bekleed met Blauwe Steen uit Henegouwen. Het horizontaal verband van de gevelbekledingen maakt het mogelijk om de gezoete en gebouchardeerde afwerkingen te alterneren.

De binnenmuren en de trappen zijn eveneens bekleed met hetzelfde materiaal in dezelfde afwerkingen. Tevens heeft de ontwerper gezorgd voor het comfort en de mobiliteit van de gebruikers door langs de trappen «geleidings-sleuven» te voorzien waarmee fietsers hun stalen ros makkelijker de trap op en af kunnen meenemen.



Dankzij zijn hoogstaande technische kenmerken op gebied van sterkte en weerstand en zijn grote verscheidenheid aan afwerkingen zet Blauwe Steen uit Henegouwen de traditie voort door steeds maar weer technische oplossingen te bieden die beantwoorden aan de eisen van de ontwerpers.



Privé woning [Gistel]

Een glooiende atmosfeer!

Architect:

Eddy Deboyser, De Panne

Steenhouwer:

Debeir-Verhelst, Oostende



De woning van de bedrijfsleider is opgedeeld in een beroepsgedeelte en een privégedeelte.

Het beroepsgedeelte bevindt zich op het gelijkvloers samen met de garages en de utiliteitslokalen. Het omvat een ruim bureau dat zuidelijk uitgeeft op een rustgevende waterpartij in het zuidelijke tuindeel. Dit tuingedeelte is voor de privacy van de voortuin gescheiden met een verlengde decoratieve wand in blauwe hardsteen.

Het bureau is afgesloten van de inkom met een hoge glaspartij welke visueel contact toelaat met de keuken op de verdieping. Naast het bureau bevindt zich de recreatieruimte die tevens dienstig is als meetingroom voor binnen- en buitenlandse gasten.

Het privé gedeelte beslaat de volledige eerste verdieping en is toegankelijk via de open zelfdragende trap in donker gezoete blauwe hardsteen. De keuken sluit aan op een kleiner ontbijt terras waarop tevens het leesplatform uitgeeft.



Het grotere livingterras is volledig ingebouwd in het golvend dak in geprépatineerd zink met ingewerkte plantenbak met grassen als zichtbegrenzer.

Het woongedeelte is volledig open waarbij elke functie zijn eigen ruimtegevoel heeft: salonplafond meegolvend met het terras, lage vlakke afdekking voor eetplaats en hoog gebogen gewelf voor eetkeuken.

Het afgescheiden slaapgedeelte omvat de mastersroom met dressing en badkamer, en een studiogedeelte met duplex-studeerniveau voor de jongste dochter. Ook in het slaapgedeelte blijven de gebogen dakvormen zichtbaar.

Voor de afwerking van de woning werd ondermeer gekozen voor Blauwe Hardsteen met verschillende afwerkingen: lichtblauw verzoete platen voor de afschermingsmuur, donkerblauw verzoet voor de vloer en de zelfdragende trap.

De oprit werd volledig aangelegd in gekloven afwerking, nl "Brickeno", breedte 8 cm en dikte eveneens 8 cm.

“Il Carpaccio” [Waasmunster] Smaakvol!

Steenhouwer:

Troubleyn Natuursteen, Temse



**Italiaanse en Franse home cooking
in een landelijke omgeving: ontspannend
en inspirerend...**

Vlakbij de E 17 en ‘landelijk’ verborgen tussen het groen ontdekken we het restaurant ‘Il Carpaccio’ te Waasmunster.







“Il Carpaccio” ^[Waasmunster]

Smaakvol!

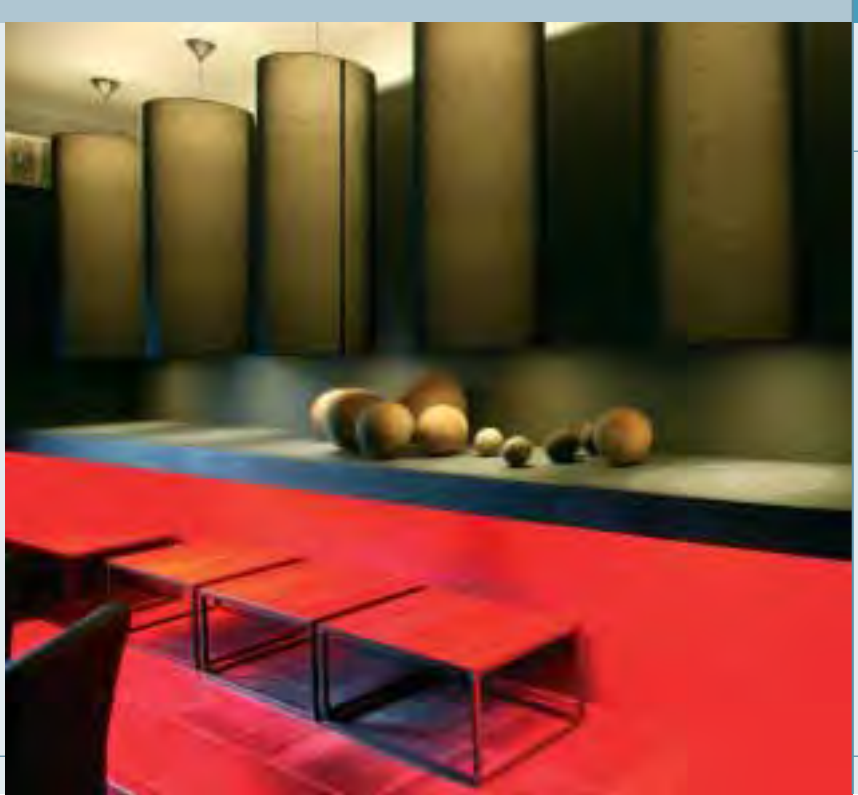
Onder andere dankzij het gebruik van ‘Blauwe Steen uit Henegouwen’ heeft de eigenaar het restaurant omgetoverd tot een sfeervolle en gastronomische ontmoetingsplaats.

Dit is genieten in beeld, smaak, reuk en tast !

Onder het motto ‘het oog wil ook wat’, zijn de verdiensten voor deze realisatie voor de ‘chef’-eigenaar van het restaurant...

Het begrip ‘smaakvol’ geldt hier eens te meer voor het interieur... !





“Industriële” woning?! [Overijse]

Een sfeer van poëtisch brutalisme.

Ontwerper:

eer architectural design - Geert Buelens en Veerle Vanderlinden, architecten



RESPECT - FUNCTIONALITEIT – NATUUR

Omdat de bewoner (architect) verantwoordelijk is voor het denk- en bouwproces, laat hij een zekere mate van experiment toe. Sleutelwoord is respect: voor de natuur in de omgeving, voor de bewoners, voor de gebruikte materialen en technieken,... het resultaat is een staalskelet waarin vorm en functie, techniek en kunst zodanig complementair zijn dat de een zijn betekenis verliest zonder de aanwezigheid van de ander.

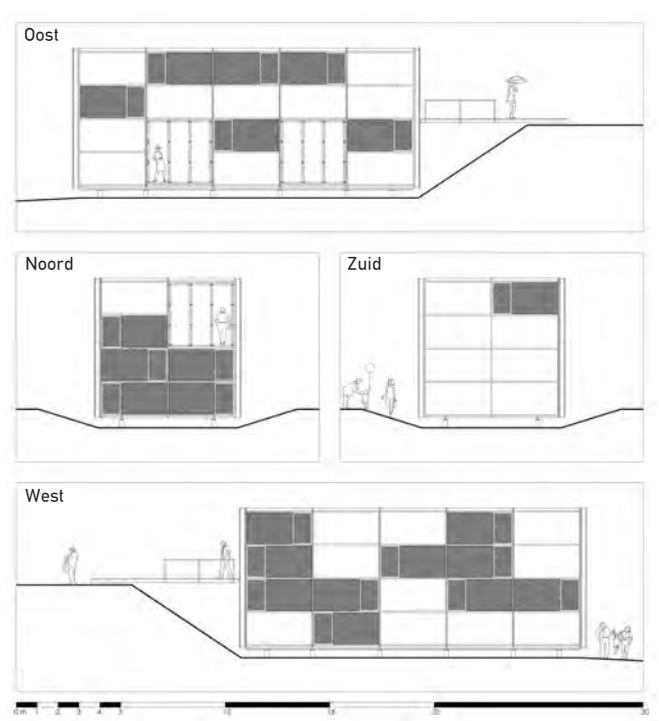
De helling van het terrein wordt gerespecteerd door op 12 betonnen kolommen te funderen en de woning boven het terrein te laten zweven. De bestaande beplanting van het bouwterrein maakt integraal deel uit van het ontwerp: grote glaspartijen en drie industriële vouwdeuren verzekeren een compleet contact met de natuur.



Elke bewoner heeft een grote vrijheid in het gebruik van de woning. Het functioneren van het open plan loopt parallel met een levensfilosofie gebaseerd op flexibiliteit en respect voor de andere: de verschillende woonfuncties zijn niet fysisch gescheiden maar worden begrensd naargelang het gebruik van het moment.

“Industriële” woning [Overijse]

Een sfeer van poëtisch brutalisme.



CONCEPT – STAALCONSTRUCTIE

De architectonische opbouw is een voorbeeld voor het systeem van lastenverdeling om een evenwicht van krachten tussen horizontale en verticale structuren te bereiken teneinde een zo optimaal mogelijke overdracht van krachten op de kolommen te waarborgen. Zo ontstaat een coherent geheel waarbij elk detail naast een functie ook een esthetische taak heeft: tussen de kolommen zijn profielen aangebracht die enerzijds de druk op de kolommen verminderen en anderzijds het traditionele raamprofiel vervangen. Ze worden door middel van een derde element droog aan elkaar gezet. Enkel in staal kan een dergelijke constructiemethode logisch, consequent en visueel zeer licht opgebouwd worden.

Uit respect voor “het bouwen” worden constructiedetails niet verborgen: opbouw en afwerking zijn volledig zichtbaar in hun naakte vorm. Het resultaat geeft de indruk niet ontworpen te zijn, het ontwerp keert terug naar een natuurlijke fase.

Om de eerlijkheid in het gebruik van materialen te benadrukken wordt er niet gelast en zijn alle verbindingen duidelijk aanwezig: de elementen worden allemaal ter plaatse geassembleerd door

middel van bouten.

Ondanks de hoge complexiteit van de totale structuur, worden alle onderdelen op eenvoudige wijze samengesteld tot een esthetisch geheel, tot een eenvoudig lijnenspel. De decoratieve werking wordt uitsluitend bepaald door de superpositie van al de verschillende onderdelen.

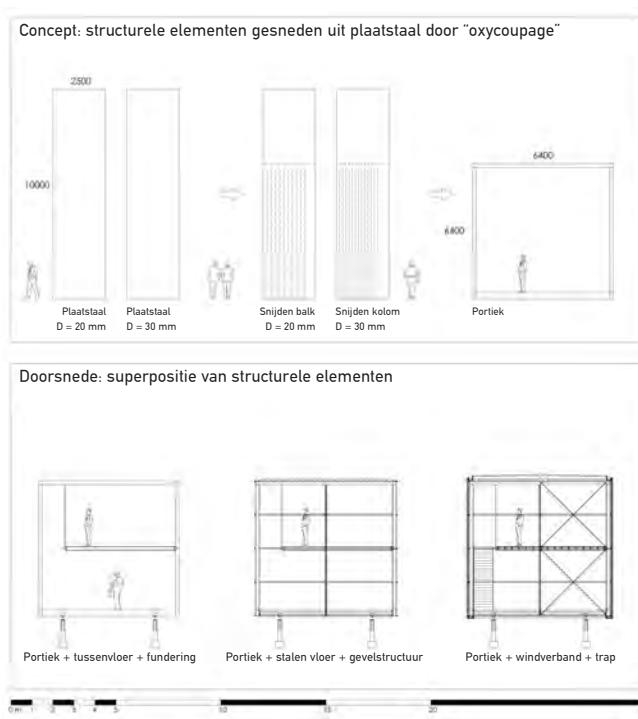
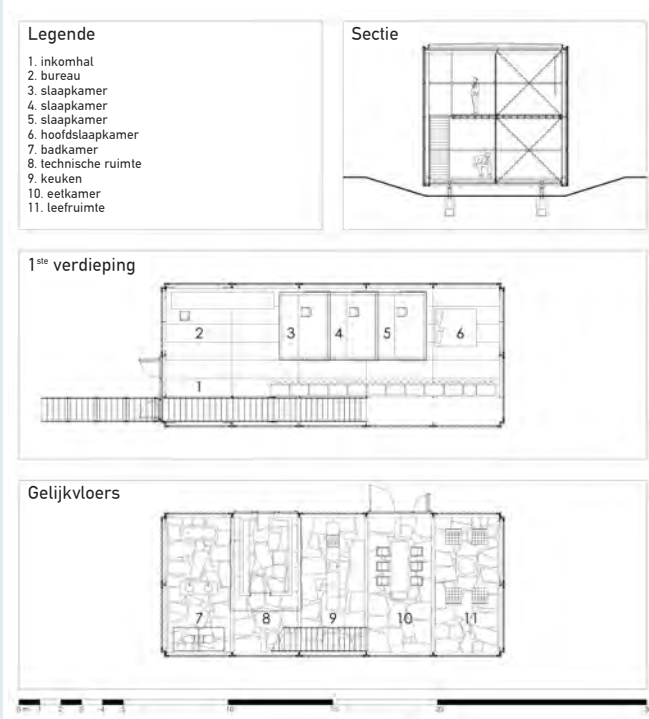
STAAL – DETAIL

Structureel is de woning opgebouwd rond zes stalen portieken op een assengrid van 3200 mm, ingegeven door de maximale standaardafmeting van de glasplaten. De secties van de structurele elementen zijn beperkt tot het vereiste minimum: het gebruik van plat staal reduceert het volume en gewicht: het hele skelet is opgebouwd uit slechts 2 staalplaten van respectievelijk 10000 x 2500 x 20 mm en 8000 x 2500 x 30 mm.

De stabiliteit van het geheel wordt mee verzekerd door 1 windverband in elke gevel. De vloerplaat is opgebouwd uit steeldeck, meewerkend beton, isolatie, vloerverwarming en Blauwe Hardsteen. Zowel verticale circulatie (trap) als inkom (brug) bestaan uit gegalvaniseerde roosters. Binnen de portieken van onbehandeld plaatstaal is een houten tussenvloer opgehangen.

De borstwering van de tussenverdieping wordt gevormd door aangeschakelde recuperatie stalen kasten.

De raamprofielen zijn ontworpen voor de woning: de gevelpanelen (glas en hout) zijn ingeklemd tussen ont dubbelde stalen profielen (plat en u), verzinkt buiten en onbehandeld binnen. Binnen hetzelfde profiel is inox



geplooid voor dakgoot en regenafvoer in open hoek. De thermische onderbreking is verzekerd door ontdubbeling van de profielen, geïsoleerde sandwichpanelen en isolerend glas.

TECHNIEKEN

Door de installatie van een domoticsysteem in de technische ruimte wordt flexibiliteit ingebouwd. de verdeling van electriciteit gebeurt door middel van zichtbare elementen uit de industriebouw: via een gegalvaniseerde kabelgoot worden de nodige leidingen naar de woonruimten gebracht, door middel van metalen flexi-tubes dalen ze tot op de gewenste hoogte af naar gietijzeren schakelaars en contactdozen.

CONCLUSIE

Het eerlijke gebruik van de bouwmaterialen, natuurlijk en rauw, scheidt een sfeer van poëtisch brutalisme: het onbehandeld staal is verroest, het glas is puur, de Blauwe Steen uit Henegouwen ligt in een grillig opus incertum patroon. Materialen, meubels en objecten zijn niet noodzakelijk nieuw, de tijd liet zichtbaar zijn littekens: staal roest, hout krimpt en zet uit, leder verkleurt, ... omwille van de poëzie wordt noch van de objecten, noch van de woning dit natuurlijke verouderingsproces tegengegaan: het bouwwerk is ontworpen voor de bewoner en zal samen met hem op natuurlijke wijze verouderen...



Regionale zetel van Electrabel [Namen]

De steen maakt het mogelijk de link tussen de architectuur en het milieu te verstevigen.

Ontwerper:

Atelier de l'Arbre d'Or

Dit gebouw is gelegen dichtbij het station van Namen en bestaat uit 4 vleugels rond een centraal atrium. Deze indeling heeft o.a. als voordeel dat daarmee de plateaus op een flexibele wijze gescheiden kunnen worden.

Als bindteken tussen 2 werelden geven de gevels uiting aan een radicaal concept. Aan de zuidkant volgt de gevel een snelle verbindingsweg (alsook de spoorweg) als een lange boogvormige

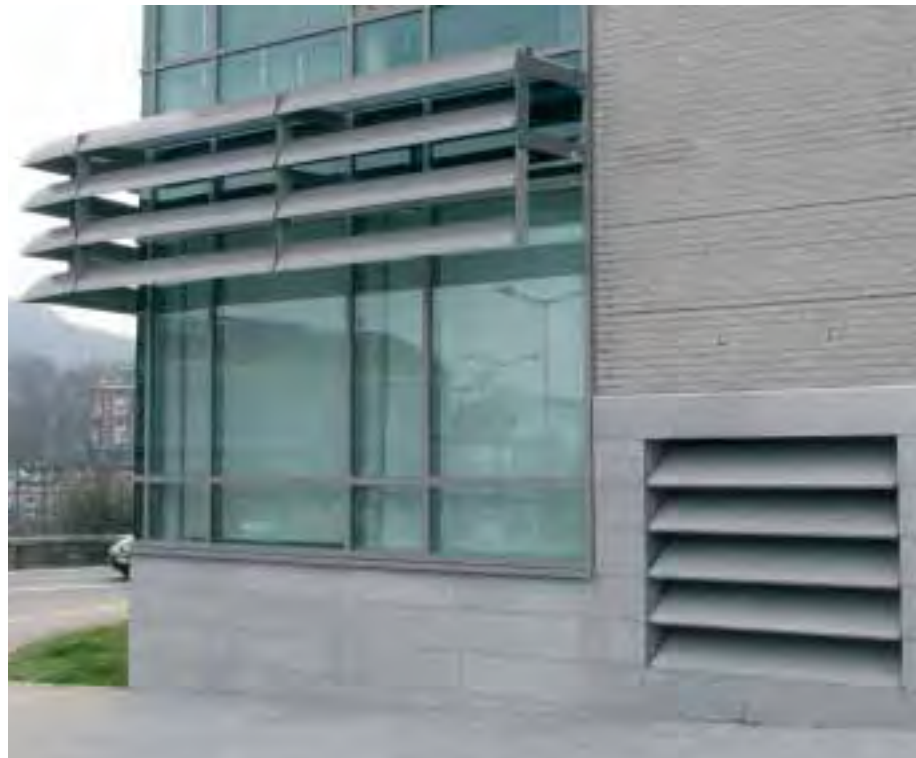
glaswand. Zonneweringen en metalen torswerk vormen krachtige horizontale lijnen.

Aan de noordkant (kant van de boulevard de Merckem) wordt de gevel opgetrokken uit baksteen en Blauwe Steen uit Henegouwen, onderbroken door vensters in traditionele verhoudingen. Daarmee neemt de gevel de verticale en onregelmatige ritmiek over van de zoste eeuwse burgershuizen van deze boulevard.





Zowel binnen als buiten werden de muurplinten van het gebouw uitgevoerd in gefrijnde Blauwe Steen uit Henegouwen. Het gebruik van de steen maakt het mogelijk de link tussen de architectuur en het milieu te verstevigen. Blauwe Steen is duurzaam, sterk en eenvoudig. Zijn vormen en kleuren zijn aantrekkelijk. Hij is tevens een stille getuige van de ontwerpprincipes die de lokale tradities in ere houden.



Renovatie [Halle]

Architect:

Architectenbureau De Beenhouwer H. bvba

Steenhouwer:

Blokker, Kapellen

Een fris accent in een apotheek door het gebruik van Blauwe Steen.



ANALYSE VAN DE (VROEGERE) BESTAANDE SITUATIE.

De omliggende bebouwing is enigszins “heterogeen”. Het te verbouwen pand zelf is echter drielagig en heeft op de verdiepingen zijn origineel karakter bewaard.

Onderaan echter was de bestaande apotheek voorheen reeds verbouwd en de beide winkelpuien waren vormgeeflijk niet echt aan elkaar gesmeed. Ook het interieur van de bestaande apotheek was zeker niet waardevol te noemen: het was niet gestructureerd en de helft van de bestaande oppervlakte werd nauwelijks benut. Achteraan was alles dichtgeslibd met allerlei aanbousels en er was een totaal gebrek aan licht.

ARCHITECTUUR.

Na zorgvuldig bestuderen van alle gegevens, werden volgende opties weerhouden:

A. SCHEIDING VAN VERSCHILLENDE FUNCTIES:

- Links: toegang tot 2 bestaande bovenliggende appartementjes die gerenoveerd worden.
- Midden: open pui met toegang tot de apotheek.
- Rechts: toegang tot privé deel van het apothekersgezin.



B. EENMAKING VAN HET “GEZICHT”

VAN DE APOTHEEK:

Dit was en wordt één apotheek: dus aan elkaar brengen van beide winkelpuien tot één geheel. De oude rode baksteen van de bovenkant van de gevel krijgt een fris accent door het gebruik van blauwe steen.

De oude bovengevel blijft in zijn geheel bewaard en wordt gereinigd. Storende elementen zoals de verroeste balkons worden weggenomen.

Doordat we op het gelijkvloers één gaaf natuurstenen blok bouwen, waarin openingen gemaakt worden, dient dit blok als sokkel voor de oude bestaande gevel erboven.

Deze sokkel is opgebouwd uit een spel van vlakken en lijnen en een afwisseling van open en gesloten elementen. In dat opzicht fungeert de volle wand, die het apothekerskruis draagt, hier als een rustpunt.

Renovatie ^[Halle]

Een fris accent in een apotheek door het gebruik van blauwe steen.



C. ACHTERAAN SANEREN/STRUCTUREREN EN LICHT INBRENGEN.

Alle aanbouwsels worden gesloopt en waar vroeger een rommelig labo alle licht afsneed, heeft men nu een groene patio, die het licht tot diep in de middenbouw brengt: het totale bouwvolume krimpt dus in.

D. RELATIE INTERIEUR VERSUS EXTERIEUR:

LINK van voor tot achter: 2 ASSEN

Eens binnen in de apotheek krijgt men een glimp van de patio achteraan te zien. Het materiaal van de gevelpui, de vloer en het terras met de patio tot de tuintrap is opgebouwd uit één enkel materiaal: gevlamde blauwe hardsteen. Ook de nodige kasten doen mee met dit spel en zijn opgebouwd uit slechts 2 materialen: het precieuze perspex voor de medicijnen en het donkere MDF voor de “toegevoegde” producten, zoals cosmetica. Om rommeligheid te vermijden zijn deze al of niet verborgen achter opengaande kastjes: het interieur wordt zodoende ook meer dynamisch. En zo gebeurt het dan dat 2 assen de compositie bepalen: enerzijds de lange “uitgerokken” gevelpui en evenwijdig met de straat, en anderzijds, haaks hierop, het gebaar van de blauwe hardsteen tot in de achtertuin ...



Blauwe Ideeën [Blauwe Steen uit Henegouwen]

25

De 25 edities van de Blauwe Ideeën van de laatste 10 jaren verkrijgbaar op CD.

Reserveer nu op onze site www.carrieresduhainaut.com/blauwecd





CONTACTEER ONS

Wenst u meer te weten over de behouwingen en afwerkingen van Blauwe Steen uit Henegouwen®, over zijn toepassingen en technische kenmerken?

Voor informatie over richtprijzen, adressen van verdelers en showrooms, kan u zich tot ons wenden.

Tel.: +32 (0)67 34 78 00

e-mail: info@carrieresduhainaut.com

site: www.carrieresduhainaut.com

TOT UW DIENST

Voor architecten staat een rechtstreekse telefoonlijn ter beschikking.

Op **+32 (0)67 34 78 36**, zal Bernard Verstichelen uw vragen in uw eigen taal beantwoorden.

U kan hem eveneens bereiken via e-mail: pro@carrieresduhainaut.com

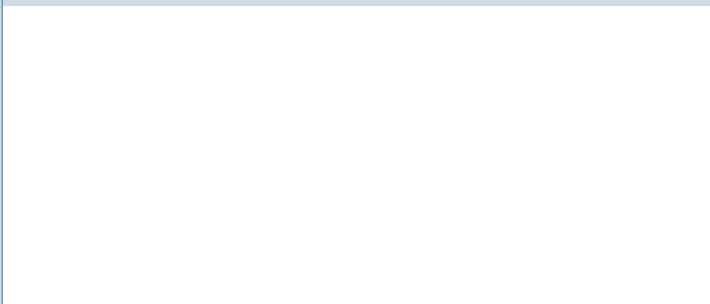


Verantwoordelijke uitgever: Alain Sibille, rue de Cognebeau 245 te 7060 Soignies

Fotografie: Koen Van Damme, Michel Vaerewijck, Serge Brison, Irma Sanders,

“Atelier de l’Arbre d’Or”, STIB

Creatie en bladzetting: Size Communication



CARRIERES DU HAINAUT

De natuursteen die dicht bij u staat.

Rue de Cognebeau 245, 7060 Soignies, België – Tel. +32 (0)67 34 78 00 – Fax +32 (0)67 33 00 59

info@carrieresduhainaut.com – www.carrieresduhainaut.com